

Приложение № 1  
к протоколу № 1 заседания  
координационного совета  
морского пункта пропуска  
Астрахань от 18.01.2024

**ТЕХНОЛОГИЧЕСКАЯ СХЕМА  
ОРГАНИЗАЦИИ ПРОПУСКА ЧЕРЕЗ ГОСУДАРСТВЕННУЮ ГРАНИЦУ  
РОССИЙСКОЙ ФЕДЕРАЦИИ ЛИЦ, ТРАНСПОРТНЫХ СРЕДСТВ,  
ГРУЗОВ, ТОВАРОВ И ЖИВОТНЫХ В МОРСКОМ ПУНКТЕ  
ПРОПУСКА ЧЕРЕЗ ГОСУДАРСТВЕННУЮ ГРАНИЦУ  
РОССИЙСКОЙ ФЕДЕРАЦИИ  
АСТРАХАНЬ**

2024 г.

### Принятые сокращения

МПП	Морской пункт пропуска через государственную границу РФ Астрахань
РФ	Российская Федерация
ГКО	Государственные контрольные органы
ОПК	Отделение пограничного контроля «Астрахань-морской порт»
ТП	Таможенный пост Астраханской таможни
ПКВП	Управление Россельхознадзора по Ростовской, Волгоградской и Астраханской областям и Республике Калмыкия (ветеринарный)
ФКП	Управление Россельхознадзора по Ростовской, Волгоградской и Астраханской областям и Республике Калмыкия (карантинный фитосанитарный)
СКП	Управление Роспотребнадзора по Астраханской области
ТС	Технологическая схема организации пропуска через госграницу в морском пункте пропуска через государственную границу РФ Астрахань
СКМП	Служба капитана морского порта Астрахань
ПС ФСБ	Пограничная служба ФСБ России
ЗТК	Зона таможенного контроля
АР	Астраханский рейд
ВКМСК	Волго-Каспийский морской судоходный канал
ИДК	Инспекционно-досмотровый комплекс
ЕАЭС	Евразийский экономический союз
ИСГПК	Информационная система государственного портового контроля Модуль «Регистрация заходов и отходов судов в морских портах Российской Федерации»
КПС «Портал Морской порт»	Комплекс Программных Средств «Портал взаимодействия государственных контрольных органов и заинтересованных лиц в процессе оформления товаров и транспортных средств в морских пунктах пропуска»

## Общие положения

1. Настоящая ТС определяет последовательность осуществления основных контрольных действий в МПП.

2. Контрольные действия в пункте пропуска осуществляются в отношении морских и речных судов (далее - суда), перемещаемых на них грузовых автомобилей, автобусов, легковых автомобилей, железнодорожных вагонов, контейнеров (далее - транспортные средства) пассажиров, членов экипажа судна, водителей транспортных средств, экспедиторов и других лиц, сопровождающих транспортное средство (грузы), грузов, товаров и животных.

3. Пограничный, таможенный, санитарно-карантинный, ветеринарный, карантинный фитосанитарный, транспортный контроль, а также федеральный государственный контроль (надзор) в области обеспечения качества и безопасности зерна и продуктов переработки зерна, федеральный государственный контроль (надзор) в области безопасного обращения с пестицидами и агрохимикатами и федеральный государственный контроль (надзор) в области семеноводства в отношении семян сельскохозяйственных растений (далее соответственно — контроль в области обеспечения качества зерна, контроль в области обращения с пестицидами и контроль в области семеноводства) осуществляется в пределах пунктов пропуска.

4. Государственный контроль в пункте пропуска осуществляется подразделениями органов пограничного, таможенного, санитарно-карантинного, ветеринарного, карантинного фитосанитарного контроля (далее - государственные контрольные органы) в пределах, установленных законодательством Российской Федерации полномочий и должен обеспечивать:

- 1) минимизацию времени его проведения;
- 2) исключение дублирующих функций и действий;
- 3) сокращение количества взаимодействий должностных лиц государственных контрольных органов с контролируемыми лицами, транспортными средствами, грузами, товарами и животными, в том числе за счет реализации принципа "одного окна".

5. При осуществлении государственного контроля в пункте пропуска применяется принцип "одного окна", согласно которому перевозчик (лицо, действующее от его имени) одновременно с документами, представляемыми в соответствии с таможенным законодательством ЕАЭС при прибытии товаров и транспортных средств на единую таможенную территорию ЕАЭС, представляет должностному лицу таможенного органа документы, необходимые для осуществления иных видов контроля.

6. Таможенные органы осуществляют таможенный, транспортный радиационный контроль, а также санитарно-карантинный, ветеринарный, карантинный фитосанитарный контроль, контроль в области обеспечения качества и безопасности зерна и продуктов его переработки, контроль в области безопасного обращения с пестицидами и агрохимикатами и контроль

в области семеноводства в отношении семян с/х растений в части проведения проверки документов в специально оборудованных и предназначенных для этих целей пункта пропуска через государственную границу Российской Федерации (далее — специализированные пункты пропуска).

Обмен данными между ТП и другими государственными контрольными органами в пунктах пропуска производится в установленном порядке, в том числе путем информационного взаимодействия с использованием электронных средств обработки и передачи данных.

7. Очередность осуществления государственного контроля судов на предстоящие сутки планируется СКМП согласно времени поступления в ИСППК от капитанов судов (судовладельцев или уполномоченных ими лиц) информации о прибытии (убытии) судна и передается в адрес ГКО с использованием электронных средств связи<sup>1</sup> к 08:00 каждых суток по форме согласно Приложения 3.

СКМП устанавливает в МПП одну общую очередность оформления судов комиссией ГКО путем последовательного присвоения судам номера очередности оформления:

- судам, прибывающим в пункт пропуска, номер очередности оформления присваивается после получения СКМП от капитана судна (судовладельца или уполномоченного ими лица) подтверждения прибытия в пункт пропуска за 4 часа до осуществления ГКО;

- судам, убывающим из пункта пропуска, номер очередности оформления присваивается после получения СКМП от капитана судна (судовладельца или уполномоченного ими лица) подтверждения готовности к осуществлению государственного контроля за 4 часа до ГКО.

Например: 13-07/05: первые две цифры номера соответствуют дате оформления, через тире две цифры соответствуют месяцу оформления, через дробь две цифры соответствуют порядковому номеру очередности оформления судна.

Регистрация номеров очередности осуществляется СКМП с 08:00 одних суток до 08:00 других суток (время местное).

Уведомление ГКО о готовности судна к осуществлению государственного контроля и установления очередности оформления судна в МПП передается в адрес ГКО с использованием электронных средств связи<sup>1</sup> за 4 часа до прибытия/убытия судна по форме согласно Приложения 6.

Количество судов, одновременно подлежащих государственному контролю, на предстоящие сутки планируется СКМП по согласованию с государственными контрольными органами.

8. Государственный контроль судов осуществляется у причалов, на рейдовых перегрузочных комплексах или на рейдах, включённых в пределы пункта пропуска:

- Трусовский грузовой район АО «Астраханский морской порт»;

---

<sup>1</sup> В случае получения информации от одного из участников ГКО о невозможности принять информацию об очередности по электронным средствам связи (отсутствие интернет-соединения, электропитания), в последующем, до восстановления работоспособности электронных средств связи, СКМП передает информацию об очередности в ГКО альтернативным способом

- Перевалочный грузовой район «Солянка» ПАО «Астраханский порт»;
- Грузовой терминал ООО «Альфа-Порт»;
- Универсальный перегрузочный комплекс ООО СК «Стрелецкое»;
- Грузовой порт ООО ПФ «ВТС-Порт»,
- Перегрузочный терминал АО «Грузовая компания «Армада»;
- на якорных стоянках морского порта Астрахань №4 и №5.

Место проведения государственного контроля определяется СКМП, с учётом поступившей в ИСПК от капитанов судов (судовладельцев или уполномоченных ими лиц) информации о прибытии (убытии) судна, по согласованию с ОПК и ТП в зависимости от типа и особенностей судна, технологии перевалки грузов и обслуживания пассажиров в порту, а также характеристик порта.

При прибытии членов ГКО к месту стоянки судна, подлежащего государственному контролю в МПП, оператор морского терминала (у причальной стенки которого находится судно), а также капитан судна обязаны обеспечить беспрепятственный проход членов комиссии на борт судна.

В случае не прибытия судна для проведения государственного контроля в место и срок, указанный в Уведомлении о прибытии (убытии) судна, размещённого в КПС «Портал Морской порт», комиссия считается не состоявшейся.

При необходимости совершения с транспортными средствами таможенных операций, либо осуществлении таможенного декларирования, такие транспортные средства помещаются в зоны таможенного контроля на якорные стоянки № 4, № 5, по разрешению ТП.

8.1. Выгрузка (погрузка) транспортных средств, грузов, товаров и животных, высадка (посадка) пассажиров, водителей транспортных средств и других сопровождающих транспортные средства (грузы) лиц, а также допуск на судно работников порта, обеспечивающих выполнение грузовых операций, может осуществляться непосредственно после прибытия до начала осуществления пограничного и таможенного контроля судна с разрешения должностных лиц ОПК, ТП, а при необходимости и в случаях, предусмотренных законодательством РФ, и других контрольных органов.

Выезд из пункта пропуска лиц, транспортных средств, вывоз из них грузов, товаров и животных до завершения государственного контроля запрещен.

При убытии судна выгрузка (погрузка) транспортных средств, грузов, товаров и животных, высадка (посадка) пассажиров, водителей транспортных средств и других сопровождающих транспортные средства (грузы) лиц должны быть окончены, а работники порта, обеспечивающие выполнение грузовых операций, должны покинуть судно до завершения государственного контроля.

8.2. Государственный контроль судна и членов экипажа судна на борту судна может осуществляться во время выгрузки (погрузки) транспортных

средств, грузов, товаров и животных, а также высадки (посадки) пассажиров, водителей транспортных средств и других сопровождающих транспортные средства (грузы) лиц.

Списки работников морского терминала, обеспечивающих выполнение грузовых операций, на судах, в отношении которых применяются действия, предусмотренных пунктом 8.1 настоящей ТС, представляются должностному лицу ОПК за 1 час до прибытия судна.

8.3. Типы судов и перечень перемещаемых на них грузов, товаров, в отношении которых должностными лицами ГКО принимаются решения о разрешении действий, предусмотренных пунктом 8.1. настоящей Типовой схемы.

В случае принятия должностными лицами ГКО решения о запрете выгрузки (погрузки) транспортных средств, грузов, товаров и животных, высадки (посадки) пассажиров и водителей транспортных средств, экспедиторов и других сопровождающих транспортные средства (грузы) лиц, а также допуска на судно работников порта, обеспечивающих выполнение грузовых операций, должностное лицо соответствующего ГКО информирует администрацию порта.

9. Должностные лица ТП при наличии предварительной информации, представленной в соответствии с требованиями ТК ЕАЭС, принимают решение о необходимости осуществления таможенного контроля судна, транспортных средств, грузов, товаров и животных на борту судна при прибытии судна, принимая во внимание следующие условия:

документы, предусмотренные таможенным законодательством ЕАЭС и законодательством Российской Федерации о таможенном деле (далее – таможенное законодательство), поданы судовладельцем или уполномоченным им лицом, имеющим право их подписи от имени судовладельца;

отсутствует необходимость проведения таможенного досмотра (осмотра) судна, а также товаров, перемещаемых на судне, установленная в результате применения системы управления рисками;

на борту судна отсутствуют табачные изделия и алкогольные напитки (за исключением тех, которые будут потребляться на судне во время его стоянки в порту, а также находящихся в помещениях под обеспечением капитана судна), оружие (за исключением находящегося в судовом сейфе под обеспечением капитана судна), лекарственные средства, в составе которых содержатся наркотические, сильнодействующие средства, психотропные и ядовитые вещества (за исключением находящихся в судовой аптечке или в судовом сейфе под обеспечением капитана судна), а также товары, не предназначенные для выгрузки в данном порту;

на борту судна отсутствуют товары, перемещаемые членами экипажа и подлежащие обязательному письменному декларированию в установленном порядке, либо заявлена информация о постоянном пребывании всех членов экипажа на борту судна во время стоянки судна в порту.

Должностные лица ТП принимают решение о необходимости осуществления таможенного контроля судна, транспортных средств, грузов,

товаров и животных на борту судна при убытии судна, принимая во внимание следующие условия:

документы, предусмотренные таможенным законодательством, поданы грузовладельцем или уполномоченным им лицом, имеющим право их подписи от имени грузовладельца;

отсутствует необходимость проведения таможенного досмотра (осмотра) судна, а также товаров, перемещаемых на судне, установленная в результате применения системы управления рисками;

отсутствует необходимость снятия средств таможенной идентификации с помещений судна, где находятся табачные изделия и алкогольные напитки, оружие, лекарственные средства (если средства таможенной идентификации были наложены при прибытии);

отсутствует необходимость проведения таможенного оформления и таможенного контроля в отношении товаров, перемещаемых членами экипажа судна, пассажирами и подлежащих обязательному письменному декларированию в установленном порядке.

Должностные лица СКП принимают решение о необходимости осуществления санитарно-карантинного контроля судна при его прибытии в случае возникновения чрезвычайных ситуаций в области санитарно-эпидемиологического благополучия населения. При установлении на транспортном средстве рисков возникновения чрезвычайных ситуаций в области санитарно-эпидемиологического благополучия населения, связанных с выявлением на транспортном средстве больных и подозрительных на заражение лиц, требующих проведение мероприятий по санитарной охране территории, должностные лица, осуществляющие санитарно-карантинный контроль в пункте пропуска, задействуют схему оповещения и проводят мероприятия в соответствии с межведомственным комплексным планом по санитарной охране территории Астраханской области на случай выявления больного опасной инфекцией.

Должностные лица ПКВП, ФКП принимают решение о необходимости осуществления соответствующих видов государственного контроля судна при его прибытии из страны, неблагополучной в ветеринарном и фитосанитарном отношении, в случае осуществления таможенного контроля пассажиров и товаров (багажа пассажиров) или если на судне перевозятся подконтрольные указанным государственным контрольным органам грузы, товары и животные.

Должностные лица СКП, ПКВП, ФКП принимают решение о необходимости осуществления соответствующих видов государственного контроля судна при убытии судна только при наличии оснований, установленных по результатам документального контроля, а в случае выявления рисков для санитарно-эпидемиологического, ветеринарного и фитосанитарного благополучия и выездного контроля с целью их минимизации и (или) ликвидации (далее - предварительные контрольные действия), для осуществления дополнительных контрольных действий в

отношении определенных судов, членов экипажа судов, пассажиров, грузов, товаров и животных.

О решении не проводить государственный контроль на борту судна должностные лица таможенного органа, органов санитарно-карантинного, ветеринарного, карантинного фитосанитарного контроля уведомляют администрацию порта с использованием электронных средств обработки и передачи данных.

СКМП информирует ОПК о решении указанных ГКО, а также капитана судна (судовладельца или уполномоченное им лицо).

9.1. В случае если основания для участия в государственном контроле лиц транспортных средств, грузов, товаров и животных у должностных лиц ГКО отсутствуют, контрольные действия, предусмотренные для соответствующего государственного органа пунктами 20-22 и 24-26 настоящей Типовой схемы, не осуществляются.

10. Государственный контроль членов экипажа судов, как правило, осуществляется на борту судна.

Государственный контроль пассажиров осуществляется в специально оборудованных зданиях, помещениях, сооружениях, предназначенных для обслуживания пассажиров.

Государственный контроль водителей транспортных средств, экспедиторов и других сопровождающих транспортные средства (грузы) лиц, как правило, осуществляется после их схода с борта судна через специально оборудованные и предназначенные для этих целей терминалы.

Допускается осуществление государственного контроля пассажиров, водителей транспортных средств, экспедиторов и других сопровождающих транспортные средства (грузы) лиц на борту судна по решению должностных лиц пограничных органов и ТП на основании письменного обращения капитана судна (судовладельца или уполномоченного им лица).

11. Государственный контроль перемещаемых на судах транспортных средств, как правило, осуществляется на специально оборудованных площадках, эстакадах и других сооружениях.

12. Государственный контроль грузов, товаров и животных, как правило, осуществляется в специально оборудованных помещениях, на площадках, эстакадах и других сооружениях, в том числе оснащённых оборудованием для погрузочно-разгрузочных работ.

Допускается осуществление государственного контроля грузов и товаров на борту судна на рейдовых перегрузочных комплексах и на рейдах по решению должностных лиц пограничных органов и ТП.

13. Осмотр (досмотр) транспортных средств, грузов, товаров и животных проводится однократно в специально обустроенной зоне пункта пропуска, должностными лицами ТП и ОПК с участием при необходимости представителей, соответствующих ГКО.



При наличии рисков для санитарно-эпидемиологического благополучия лиц (членов экипажа судов, пассажиров) проводятся предварительные контрольные действия по санитарно-карантинному контролю.

14. При необходимости проведения лоцманской проводки (ледокольной проводки, буксировки судов или осуществления иных операций с использованием вспомогательных судов) вне границ морского порта лоцманские суда (ледоколы, буксиры и иные вспомогательные суда) осматриваются должностными лицами ОПК при убытии на лоцманскую проводку (ледокольную проводку, буксировку, осуществление иных операций) и при прибытии обратно.

Списки экипажей лоцманских судов (ледоколов, буксиров, иных вспомогательных судов) и работников порта, обеспечивающих выполнение грузовых операций, представляются должностному лицу пограничного органа.

15. Средства и методы, используемые ГКО при осуществлении государственного контроля, а также порядок их применения определены таможенным законодательством, постановлением Правительства РФ от 2 февраля 2005 года № 50 «О порядке применения средств и методов контроля при осуществлении пропуска лиц, транспортных средств, грузов, товаров и животных через государственную границу Российской Федерации» и нормативными правовыми актами соответствующих федеральных органов исполнительной власти.

16. Устанавливаются следующие нормы времени осуществления государственного контроля судов:

- все суда кроме пассажирских - до 3-х часов;
- пассажирские суда - в зависимости от количества пассажиров.

В случае превышения нормативных сроков государственного контроля судна, в обязательном порядке старший пограничного наряда составляет акт произвольной формы, с указанием конкретных причин задержки судна с обязательным информированием СКМП.

Максимальное время ожидания начала государственного контроля судов – до 24-х часов.

17. Сведения о МПП.

МПП работает круглосуточно.

Для организации смены дежурных служб ГКО устанавливается единый технологический перерыв с 08.00 до 09.00 каждых суток, при этом:

- государственный контроль судов должен начинаться не ранее 09.00, а заканчиваться не позднее 08.00 следующих суток;
- государственный контроль судов на якорных стоянках № 4, 5 должен начинаться не ранее 09.00, а заканчиваться не позднее 07.00 следующих суток.

При выявлении на судне в ходе проведения государственного контроля признаков преступления, либо административного правонарушения, выявление которых входит в компетенцию любого из членов ГКО, время

осуществления государственного контроля продлевается на срок необходимый для проведения необходимых процессуальных действий.

Капитаны иностранных и российских судов, совершающих передвижение по акватории морского порта Астрахань, осуществляющие перешвартовки на другие причалы, обязаны соблюдать требования «Обязательных постановлений по морскому порту Астрахань», а также заблаговременно, до начала движения судна, уведомить ОПК по УКВ радиостанции (частота 156,800) позывной - «Лебедь 16».

Все операции, связанные с обеспечением стоянки судов, находящихся под таможенным контролем, производятся с разрешения ТП. Любое изменение места стоянки судна в порту (переходы, перешвартовка) осуществляются по согласованию с ТП. Не допускается причаливание судов и других плавучих средств к судам, и другим плавучим средствам, находящимся под таможенным контролем. Разрешение выдается путем проставления резолюции начальника таможенного поста (лицом его замещающим, либо лицом им уполномоченным) на письменном обращении судовладельца либо иного заинтересованного лица (надлежащим образом уполномоченного судовладельцем).

При форс-мажорных обстоятельствах (авария, стихийные бедствия, угроза безопасности людей, судов, товаров, необходимость оказания срочной медицинской помощи членам экипажа или пассажирам, доставка спасенных людей и т.п.), уведомление ТП может быть сделано после начала проведения указанных операций.

Порядок перешвартовки иностранных судов за пределы пункта пропуска в границах морского порта Астрахань определяется начальником пограничного управления на основании письменного обращения заинтересованной организации.

Должностные лица, осуществляющие государственный контроль в МПП через государственную границу РФ, в случае обращения к ним лиц с жалобами на состояние здоровья, немедленно информируют об этом должностных лиц санитарно-карантинного контроля.

18. Действие ТС распространяется на режимные причалы и якорные стоянки МПП.

## **II. Последовательность осуществления ГКО основных контрольных действий при государственном контроле лиц, транспортных средств, грузов, товаров и животных, прибывающих на территорию РФ**

19. Действия по организации государственного контроля лиц, транспортных средств, грузов, товаров и животных, прибывающих на территорию РФ, осуществляются в следующей последовательности:

1) подача предварительной заявки на прибытие судна капитаном судна (судовладельцем или уполномоченным им лицом) капитану порта.

Предварительная заявка на прибытие судна передается капитаном судна (судовладельцем или уполномоченным им лицом) в ИСПК за 72 часа,

подтверждается за 24 часа, а при длительности перехода менее 72 часов — до выхода судна из порта убытия.

Предварительная заявка на прибытие судна уточняется капитаном судна (судовладельцем или уполномоченным им лицом) за 4 часа до прибытия судна в МПП с использованием электронных средств связи по форме согласно Приложения № 5.

Предварительная заявка на прибытие судна соответствует предварительной информации о заходе судна и содержит сведения, предусмотренные пунктом 38 Общих правил плавания и стоянки судов в морских портах РФ и на подходах к ним, утвержденных приказом Минтранса России от 12.11.2021 № 395.

2) передача капитаном порта предварительной заявки на прибытие судна в ГКО (при необходимости, с использованием электронных средств связи).

3) информирование капитаном порта капитана судна (судовладельца или уполномоченного им лица) о месте стоянки судна.

4) уведомление<sup>2</sup> капитаном порта ГКО о времени прибытия судна и месте его стоянки за 4 часа до прибытия судна в МПП с использованием электронных средств связи по форме согласно Приложения №6.

---

<sup>2</sup> В случае получения информации от одного из участников ГКО о невозможности принять уведомление о времени прибытия судна по электронным средствам связи (отсутствие интернет-соединения, электропитания), до восстановления работоспособности электронных средств связи, СКМП передает альтернативным способом в ГКО уведомление о времени прибытия судна и месте его стоянки за 4 часа до прибытия судна.

5) передача судовладельцем или уполномоченным им лицом в ТП предварительной информации в соответствии с таможенным законодательством;

5а) передача судовладельцем или уполномоченным им лицом должностным лицам СКП посредством электронной связи:

морской санитарной декларации;

судовой роли;

списка пассажиров;

свидетельства о прохождении судном санитарного контроля/свидетельства об освобождении судна от санитарного контроля;

общей декларации;

судового санитарного свидетельства на право плавания (для судов, плавающих под Государственным флагом Российской Федерации);

5.1.) представление капитаном судна (судовладельцем или уполномоченным им лицом) в ОПК для предварительной проверки судовой роли не позднее, чем за 2 часа до планируемого времени начала пограничного контроля;

б) передача капитаном судна (судовладельцем или уполномоченным им лицом) должностному лицу таможенного органа документов, предусмотренных таможенным законодательством, а также документов,

необходимых для осуществления санитарно-карантинного, ветеринарного, карантинного фитосанитарного контроля, а также контроля в области обеспечения качества зерна и контроля в области обращения с пестицидами грузов, товаров и животных, для проведения соответствующего вида контроля в части проверки документов;

7) принятие решения должностными лицами таможенного органа и органов санитарно-карантинного, ветеринарного, карантинного фитосанитарного контроля, а также контроля в области обеспечения качества и безопасности зерна, контроля в области безопасного обращения с пестицидами и агрохимикатами, контроля в области семеноводства в отношении семян с/х растений о необходимости участия в государственном контроле судна при прибытии судна. должностные лица ТП и СКП, ПКВП, ФКП принимают решение о необходимости участия в государственном контроле судна при прибытии судна.

Данное решение принимается на основании сведений, содержащихся в предварительной заявке на прибытие судна, а также предварительной информации, переданной в ТП и должностным лицам Федеральной службы по надзору в сфере защиты прав потребителей и благополучия человека.

О принятом решении должностные лица соответствующих государственных контрольных органов в письменной форме уведомляют капитана судна (судовладельца или уполномоченное им лицо) и администрацию порта за 1 час до прибытия судна в порт.

О принятом решении, при поступлении от судовладельца или уполномоченного им лица предварительной информации, должностные лица, соответствующих ГКО в письменной форме посредством электронной связи, уведомляют капитана судна (судовладельца или уполномоченное им лицо);

8) доставка судовладельцем (уполномоченным им лицом) на судно должностных лиц заинтересованных ГКО, принявших решение проводить государственный контроль на борту судна

20. Действия по государственному контролю судна, членов экипажа судна, грузов, товаров и животных на борту судна осуществляются в следующей последовательности:

1) действия по санитарно-карантинному контролю судна, членов экипажа судна при наличии рисков для санитарно-эпидемиологического благополучия;

оценка информации, получаемой от экипажа судна, до его прибытия согласно представленным документам;

проверка документов в части, касающейся санитарно-карантинного контроля лиц и судна (наличие морской медико-санитарной декларации и свидетельства об освобождении судна от санитарного контроля/ свидетельства о прохождении судном санитарного контроля);

визуальный осмотр судна, опрос членов экипажа судна, пассажиров; принятие решения о предоставлении (непредставлении) судну права свободной практики;

опрос (анкетирование) членов экипажа судна, пассажиров о состоянии их здоровья;

термометрия членов экипажа судна;

направление на медицинский осмотр лиц при наличии жалоб на состояние здоровья;

санитарный досмотр судна (пищеблока, систем водоснабжения, систем сбора и удаления всех видов отходов), а также досмотр на наличие носителей и переносчиков возбудителей инфекционных заболеваний (насекомых, грызунов или следов их пребывания);

2) действия по пограничному контролю судна и членов экипажа судна:

опрос капитана судна;

проверка записи в судовом журнале о досмотре судна экипажем (только на судах под Государственным флагом РФ);

проверка документов, принятие решения о пропуске через государственную границу РФ членов экипажа судна;

информирование капитана судна о членах экипажа судна, которым сход на берег не разрешен;

3) проверка должностными лицами органов ветеринарного и карантинного фитосанитарного контроля, а также контроля в области обеспечения качества и безопасности зерна и продуктов переработки зерна и контроля в области безопасного обращения с пестицидами и агрохимикатами, контроля в области семеноводства соответствующих документов и информирование должностного лица таможенного органа о возможности пропуска транспортных средств, грузов, товаров и животных через государственную границу Российской Федерации или о целесообразности проведения осмотра (досмотра) транспортных средств, грузов, товаров и животных;

4) действия по таможенному контролю судна, товаров, перемещаемых на судне и используемых в качестве судовых припасов, и личных вещей членов экипажа судна:

- проверка достоверности сведений, содержащихся в документах;

- наложение средств таможенной идентификации на помещения, в которых находятся табачные изделия и алкогольные напитки (за исключением помещений, в которых находятся табачные изделия и алкогольные напитки, которые будут потребляться на судне во время его стоянки в порту), оружие, лекарственные средства (за исключением находящихся в судовой аптечке или в судовом сейфе под обеспечением капитана судна), товары, не предназначенные для выгрузки в данном порту;

5) совместный осмотр (досмотр) помещений судна, товаров, перемещаемых на судне и используемых в качестве судовых припасов, и личных вещей членов экипажа судна должностными лицами заинтересованных ГКО;

6) принятие решения должностными лицами ГКО о пропуске судна, товаров, перемещаемых на судне и используемых в качестве судовых

припасов, и личных вещей членов экипажа через государственную границу РФ;

7) информирование капитана судна (судовладельца или уполномоченного им лица) должностными лицами ОПК и ТП о принятом решении в отношении судна, членов экипажа судна, товаров, перемещаемых на судне и используемых в качестве судовых припасов, и личных вещей членов экипажа;

8) передача капитану судна (судовладельцу или уполномоченному им лицу) документов, оформленных в соответствии законодательством РФ.

21. Действия по государственному контролю прибывших на судах транспортных средств, грузов, товаров и животных, а также водителей транспортных средств, экспедиторов и других лиц, сопровождающих транспортные средства (грузы), осуществляются в следующей последовательности:

1) проверка должностными лицами ОПК документов у водителей транспортных средств, экспедиторов и других лиц, сопровождающих транспортные средства, грузы, товары и животных, принятие решения о пропуске указанных лиц через государственную границу Российской Федерации;

2) осмотр прибывших на судах транспортных средств должностными лицами ОПК;

3) действия должностных лиц таможенных органов по транспортному контролю:

проверка весовых и габаритных параметров транспортных средств;

сверка государственных регистрационных номеров;

проверка отличительных знаков государства, на территории которого зарегистрировано транспортное средство;

проверка необходимых документов;

выдача уведомления об уплате установленных сборов;

выдача учётных талонов в установленных случаях;

4) проверка должностными лицами ТП документов, необходимых для осуществления санитарно-карантинного контроля, и принятие решения о возможности ввоза/запрете ввоза подконтрольных товаров или решения о направлении в установленных случаях подконтрольных товаров для проведения оценки (осмотра, досмотра) должностными лицами СКП.

Принятое должностным лицом ТП решение оформляется путем проставления на одном из транспортных (перевозочных) и (или) коммерческих документов соответствующих штампов.

В случае принятия должностными лицами ТП решения о направлении подконтрольных товаров для проведения оценки (осмотра, досмотра) должностными лицами СКП, должностные лица ТП передают документы на подконтрольные товары должностным лицам СКП.

Должностными лицами СКП по результатам проведения оценки (осмотра, досмотра) подконтрольных товаров принимается решение о возможности ввоза/запрете ввоза подконтрольных товаров.

Результаты санитарно-карантинного контроля оформляются путем проставления на транспортных (перевозочных) и (или) коммерческих документах соответствующих штампов, а в случаях, установленных законодательством Российской Федерации, также путем составления соответствующего акта.

Должностные лица СКП информируют должностных лиц ТП о принятом решении по результатам проведения оценки (осмотра, досмотра) подконтрольных товаров и передают документы на подконтрольные товары должностным лицам ТП.

В случае принятия решения о запрете ввоза подконтрольных товаров должностные лица СКП уведомляют перевозчика о запрете ввоза подконтрольных товаров в письменной форме в соответствии с приложением № 5 к Положению «О порядке осуществления государственного санитарно-эпидемиологического надзора (контроля) за лицами и транспортными средствами, пересекающими таможенную границу ЕАЭС, подконтрольными товарами, перемещаемыми через таможенную границу ЕАЭС, и на таможенной территории ЕАЭС», утвержденному решением Комиссии Таможенного союза от 28 мая 2010 г. № 299 «О применении санитарных мер в Таможенном союзе», с изменениями, внесенными решениями Комиссии Таможенного союза от 17 августа 2010 г. № 341, от 20 сентября 2010 г. № 383, от 14 октября 2010 г. 432, от 18 ноября 2010 г. № 456, от 2 марта 2011 г. №№ 566, 567, 568, 571, от 7 апреля 2011 г. № 622, от 18 октября 2011 г. №№ 828, 829, от 9 декабря 2011 г. №№ 859, 888, 889, решением коллегии Евразийской экономической комиссии от 19 апреля 2012 г. № 34, решениями Совета Евразийской экономической комиссии от 15 июня 2012 г. №№ 36, 37, от 20 июля 2012 г. № 64, решениями коллегии Евразийской экономической комиссии от 16 августа 2012 г. № 125, от 23 августа 2012 г. № 141, решением Совета Евразийской экономической комиссии от 24 августа 2012 г. № 73, решениями коллегии Евразийской экономической комиссии от 6 ноября 2012 г. №№ 206, 208, решениями Совета Евразийской экономической комиссии от 17 декабря 2012 г. №№ 114, 115, решением коллегии Евразийской экономической комиссии от 15 января 2013 г. № 6;

5) проверка должностными лицами ТП документов, необходимых для осуществления ветеринарного надзора, и принятие решения о возможности ввоза/запрета ввоза подконтрольных товаров или решения о направлении в установленных случаях подконтрольных товаров для проведения досмотра (осмотра) должностными лицами ПКВП.

Принятое должностным лицом ТП решение оформляется путем проставления на транспортном (перевозочном) документе соответствующих штампов.

В случае принятия должностными лицами ТП решения о направлении подконтрольных товаров для проведения досмотра (осмотра) должностными лицами ПКВП, должностные лица ТП передают документы на

подконтрольные товары должностным лицам ПКВП через КПС «Портал морской порт».

В случае предоставления документов на бумажном носителе решение ТП оформляется путем проставления на коносаменте соответствующих штампов. Должностные лица ТП передают документы должностным лицам ПКВП для проведения осмотра или досмотра с отметкой таможенного органа «Предъявить ветнадзору».

Досмотр может проводиться одновременно с должностными лицами ТП и ОПК.

Должностными лицами ПКВП по результатам проведения досмотра (осмотра) подконтрольных товаров принимается решение о возможности ввоза/запрете ввоза подконтрольных товаров.

Результаты ветеринарного контроля оформляются путем составления акта досмотра (осмотра) установленной формы и проставления на ветеринарных и товаросопроводительных документах соответствующих штампов.

Должностные лица ПКВП информируют должностных лиц ТП о принятом решении по результатам проведения досмотра (осмотра) подконтрольных товаров и передают документы на подконтрольные товары должностным лицам таможенных органов.

В случае принятия в отношении подконтрольных товаров решения о возврате товара должностные лица ПКВП уведомляет перевозчика о принятом решении в письменной форме согласно приложениям № 5 и 6 к Положению о Едином порядке осуществления ветеринарного контроля на таможенной границе ЕАЭС и на таможенной территории ЕАЭС, утвержденному решением Комиссии Таможенного союза от 18 июня 2010 г. № 317 «О применении ветеринарно-санитарных мер в Евразийском экономическом союзе».

5.1) проверка должностными лицами ТП документов, необходимых для осуществления карантинного фитосанитарного контроля, и принятие решения о возможности ввоза/запрете ввоза подкарантинной продукции или решения о направлении в установленных случаях подкарантинной продукции для проведения осмотра или досмотра должностными лицами ФКП.

Принятое должностным лицом ТП решение оформляется путем проставления штампа (отметки) на фитосанитарном сертификате (при его наличии), транспортном (перевозочном) документе и (или) составления акта карантинного фитосанитарного контроля (надзора) в соответствии с Постановлением Правительства Российской Федерации от 13 августа 2016 № 792 «О порядке осуществления государственного карантинного фитосанитарного контроля (надзора) в пунктах пропуска через государственную границу Российской Федерации», Решением Комиссии Таможенного союза от 18.06.2010 № 318 «Об обеспечении карантина растений в Евразийском экономическом союзе», Решением совета ЕАЭС от 30.11.2016 № 157 «Об утверждении фитосанитарных требований,



предъявляемых к подкарантинной продукции и подкарантинным объектам на таможенной границе и на таможенной территории ЕАЭС».

В случае принятия должностными лицами ТП решения о направлении подкарантинной продукции на осмотр или досмотр должностными лицами ФКП, должностные лица ТП передают документы на подкарантинную продукцию должностным лицам ФКП.

Должностными лицами ФКП по результатам осмотра или досмотра подкарантинной продукции принимается решение о возможности ввоза/запрете ввоза подкарантинной продукции (подкарантинного груза, подкарантинного материала).

Результаты карантинного фитосанитарного контроля оформляются путем проставления на фитосанитарных сертификатах (при их наличии) и транспортных (перевозочных) документах соответствующих штампов, а в случаях, установленных законодательством Российской Федерации, также путем составления акта карантинного фитосанитарного контроля (надзора).

Должностные лица ФКП информируют должностных лиц ТП о принятом решении по результатам осмотра или досмотра подкарантинной продукции и передают документы на подкарантинную продукцию должностным лицам ТП.

В случае принятия решения о запрете ввоза подкарантинной продукции должностные лица ФКП или ее территориального органа уведомляют перевозчика подкарантинной продукции о запрете ввоза партии подкарантинной продукции;

5.2) должностными лицами ТП осуществляется проверка документов, необходимых для осуществления контроля в области обеспечения качества и безопасности зерна и продуктов переработки зерна и принимается решение о ввозе с направлением для проведения осмотра (досмотра) подконтрольной продукции должностными лицами Федеральной службы по ветеринарному и фитосанитарному надзору или запрете ввоза.

В случае принятия должностными лицами таможенного органа решения о направлении в установленных случаях подконтрольных грузов или товаров для проведения досмотра (осмотра) должностными лицами Федеральной службы по ветеринарному и фитосанитарному надзору, принятое решение оформляется в порядке, установленном пунктом 5 Правил осуществления Федерального государственного контроля (надзора) в области обеспечения качества и безопасности зерна и продуктов переработки зерна в пунктах пропуска через государственную границу Российской Федерации за зерном и продуктами переработки зерна, ввозимыми в Российскую Федерацию из иностранных государств, утвержденных постановлением Правительства Российской Федерации от 30 июня 2021 г. № 1079 «О федеральном государственном контроле (надзоре) в области обеспечения качества и безопасности зерна и продуктов переработки зерна» (далее - Правила).

При выявлении должностными лицами таможенных органов в пунктах пропуска (за исключением пунктов пропуска свободного порта Владивосток и

Арктической зоны Российской Федерации) подконтрольной продукции, на которую отсутствуют документы, предусмотренные пунктом 7 Правил, должностными лицами таможенных органов в порядке, установленном пунктом 6 Правил, оформляется решение о немедленном вывозе такой подконтрольной продукции с территории Российской Федерации, за исключением случая, предусмотренного пунктом 8 Правил.

В случае прибытия подконтрольной продукции морским транспортом на таможенную территорию Евразийского экономического союза, она помещается под таможенную процедуру таможенного транзита и далее перевозится этим же судном без осуществления выгрузки, допускается представление документов и информации, указанных в пункте 7 Правил, в таможенный орган назначения.

Должностными лицами Федеральной службы по ветеринарному и фитосанитарному надзору по результатам проведения досмотра (осмотра), получения заключения отбора образцов подконтрольных грузов или товаров принимается решение о возможности ввоза/запрете ввоза, которое оформляется в порядке установленном пунктами 11, 14, 16, 19 Правил;

5.3) проверка должностными лицами таможенного органа документов, необходимых для осуществления контроля в области безопасного обращения с пестицидами и агрохимикатами и принятие решения о ввозе/запрете ввоза партии пестицидов и (или) агрохимикатов или решения о направлении в установленных случаях партии пестицидов и (или) агрохимикатов для проведения досмотра в специализированные места должностными лицами Федеральной службы по ветеринарному и фитосанитарному надзору.

Принятые должностным лицом таможенного органа решения оформляются в соответствии с постановлением Правительства Российской Федерации от 28 июня 2021 г. № 1030 «Об осуществлении федерального государственного контроля (надзора) в области безопасного обращения с пестицидами и агрохимикатами в пунктах пропуска через государственную границу Российской Федерации».

В случае принятия должностными лицами таможенных органов решения о направлении партии пестицидов и (или) агрохимикатов на досмотр должностными лицами Федеральной службы по ветеринарному и фитосанитарному надзору, должностные лица таможенных органов передают документы на партию пестицидов и (или) агрохимикатов должностным лицам Федеральной службы по ветеринарному и фитосанитарному надзору.

Должностными лицами Федеральной службы по ветеринарному и фитосанитарному надзору по результатам досмотра партии пестицидов и (или) агрохимикатов принимается решение о возможности ввоза/запрете ввоза партии пестицидов и (или) агрохимикатов.

Должностные лица Федеральной службы по ветеринарному и фитосанитарному надзору информируют должностных лиц таможенных органов о принятом решении по результатам досмотра партии пестицидов и

(или) агрохимикатов и передают документы на партию пестицидов и (или) агрохимикатов должностным лицам таможенных органов.

В случае принятия решения о запрете ввоза партии пестицидов и (или) агрохимикатов должностные лица таможенных органов, Федеральной службы по ветеринарному и фитосанитарному надзору или её территориального органа уведомляют перевозчика подконтрольной продукции о запрете ввоза партии пестицидов и (или) агрохимикатов.

Результаты контроля в области обращения с пестицидами оформляются путём проставления в информационной системе таможенных органов и на транспортных (перевозочных) документах (в случаях представления на бумажных носителях) соответствующих отметок и штампов, а в случаях, установленных законодательством Российской Федерации, также путём составления акта федерального государственного контроля (надзора) в области безопасного обращения с пестицидами и агрохимикатами);

5.4) Проверка должностными лицами таможенного органа документов, необходимых для осуществления федерального государственного контроля (надзора) в области семеноводства в отношении семян сельскохозяйственных растений в пунктах пропуска через государственную границу Российской Федерации при ввозе семян сельскохозяйственных растений в Российскую Федерацию из иностранных государств, не являющихся членами Евразийского экономического союза и принятие решения о ввозе/запрете ввоза партии семян или решения о направлении в установленных случаях партии семян для проведения досмотра должностными лицами Федеральной службы по ветеринарному и фитосанитарному надзору одновременно с должностными лицами таможенных, пограничных и иных государственных контрольных органов, если этими органами принято решение о проведении досмотра.

Принятые должностным лицом таможенного органа решения оформляются в соответствии с Постановлением Правительства РФ от 03.04.2023 № 532 «Об утверждении Правил осуществления федерального государственного контроля (надзора) в области семеноводства в отношении семян сельскохозяйственных растений в пунктах пропуска через государственную границу Российской Федерации при ввозе семян сельскохозяйственных растений в Российскую Федерацию из иностранных государств, не являющихся членами Евразийского экономического союза, и о внесении изменений в Правила осуществления контроля при пропуске лиц, транспортных средств, грузов, товаров и животных через государственную границу Российской Федерации».

Должностными лицами Федеральной службы по ветеринарному и фитосанитарному надзору по результатам досмотра партии семян сельскохозяйственных растений принимается решение о возможности ввоза/запрете ввоза партии семян.

После принятия решения контрольного органа о запрете ввоза и проставления штампа "Ввоз семян запрещен" должностным лицом контрольного органа оформляется предписание о возврате партии ввозимых семян или об ее уничтожении (по выбору собственника партии ввозимых семян).

Собственником (владельцем) партии ввозимых семян в течение 2 дней со дня уведомления уполномоченным должностным лицом таможенного органа перевозчика о принятом решении контрольного органа о запрете ввоза принимаются меры по возврату указанной партии ввозимых семян либо по ее уничтожению.

В случае принятия собственником (владельцем) партии ввозимых семян решения об уничтожении партии ввозимых семян, обработанных пестицидами и (или) агрохимикатами, такие семена уничтожаются в соответствии с методами, разработанными изготовителями пестицидов и (или) агрохимикатов в соответствии с частью второй статьи 24 Федерального закона "О безопасном обращении с пестицидами и агрохимикатами".

До принятия решения о возврате партии ввозимых семян или решения об ее уничтожении ввозимые семена помещаются в место хранения отдельно от иных товаров, находящихся в месте хранения.

В случае если на основании результатов проведенного государственного контроля (в том числе проведения досмотра ввозимых семян, включая отбор проб) установлено соответствие ввозимых семян установленным требованиям, с учетом системы управления рисками принимается решение о ввозе семян (далее - решение контрольного органа о ввозе) и оформляется должностным лицом контрольного органа путем проставления в информационной системе (бумажном носителе) и направляется в адрес таможенного органа в установленном порядке. контрольного органа отметки «Ввоз семян разрешен».

Должностное лицо контрольного органа по итогам осуществления государственного контроля в пунктах пропуска информирует должностное лицо таможенного органа о принятом решении и возвращает ему документы, указанные в пункте 4 Правил;

6) проверка должностными лицами ТП достоверности заявленных таможенному органу сведений, содержащихся в документах, и осуществление других действий по таможенному контролю в отношении прибывших на судах транспортных средств, грузов, товаров и животных в соответствии с таможенным законодательством;

7) совместный осмотр (досмотр) прибывших на судах транспортных средств, грузов, товаров и животных должностными лицами заинтересованных ГКО и при необходимости отбор проб (образцов) для исследования;

8) принятие решения должностными лицами ГКО о пропуске прибывших на судах транспортных средств, грузов, товаров и животных через государственную границу Российской Федерации;

9) информирование грузовладельца или уполномоченного им лица должностным лицом ТП о принятом решении в отношении прибывших на судах транспортных средств, грузов, товаров и животных;

10) передача грузовладельцу или уполномоченному им лицу документов, оформленных в соответствии с таможенным законодательством ЕАЭС и законодательством Российской Федерации.

22. Действия по государственному контролю пассажиров и товаров (багажа пассажиров) осуществляются в следующей последовательности:

1) действия по санитарно-карантинному контролю пассажиров при наличии рисков в области санитарно-эпидемиологического благополучия населения:

проверка медико-санитарных документов и журналов регистрации обращений за медицинской помощью;

принятие решения о необходимости проведения санитарного досмотра транспортного средства (пищеблока, систем водоснабжения, сбора и удаления всех видов отходов), а также досмотра на наличие носителей и переносчиков инфекции (грызунов, комаров) или следов их пребывания;

осмотр лиц (опрос, термометрия);

введение плана оперативных мероприятий в случае выявления больного, подозрительного на заражение опасными инфекционными болезнями;

информирование должностного лица ОПК о возможности пропуска пассажиров через государственную границу Российской Федерации;

2) проверка должностными лицами ОПК документов у пассажиров, принятие решения о пропуске пассажиров через государственную границу Российской Федерации;

3) проверка должностными лицами СКП, ПКВП, ФКП документов и багажа пассажиров (при необходимости и наличии в багаже пассажиров товаров, подлежащих указанным видам контроля);

4) проверка должностными лицами ТП документов и багажа пассажиров на соответствие требованиям таможенного законодательства;

5) принятие решения должностными лицами ГКО о пропуске товаров (багажа пассажиров) через государственную границу Российской Федерации.

### **III. Последовательность осуществления**

#### **ГКО основных контрольных действий при государственном контроле лиц, транспортных средств, грузов, товаров и животных, убывающих с территории РФ**

23. Действия по организации государственного контроля лиц, транспортных средств, грузов, товаров и животных, убывающих с территории РФ, осуществляются в следующей последовательности:

1) подача в ИСПК предварительной заявки на убытие судна и осуществление государственного контроля капитаном судна (судовладельцем или уполномоченным им лицом) капитану порта.

Предварительная заявка на убытие судна передается не позднее, чем за 24 часа до и уточняется, с использованием электронных средств связи по форме согласно Приложения № 5, за 4 часа до планируемого времени начала государственного контроля, а при длительности стоянки судна в порту менее

24 часов после прибытия судна - за 4 часа до планируемого времени убытия судна.

Предварительная заявка на убытие судна должна содержать сведения, предусмотренные пунктом 45 Общих правил плавания и стоянки судов в морских портах РФ и на подходах к ним, утвержденных Приказом Минтранса России от 12 ноября 2021 г. № 395.

2) передача капитаном порта предварительной заявки на убытие судна в государственные контрольные органы (при необходимости, с использованием электронных средств связи).

Предварительная заявка на убытие судна передается администрацией порта в течении 1 часа после получения, а при длительности стоянки судна в порту менее 24 часов после прибытия судна – незамедлительно после получения;

2) уведомление<sup>3</sup> капитаном порта государственных контрольных органов о времени убытия судна и месте его стоянки с использованием электронных средств связи по форме согласно Приложения № 6.

---

<sup>3</sup> В случае получения информации от одного из участников ГКО о невозможности принять уведомление о времени убытия судна по электронным средствам связи (отсутствие интернет-соединения, электропитания), до восстановления работоспособности электронных средств связи, СКМП передает альтернативным способом в ГКО уведомление о времени убытия судна и месте его стоянки за 4 часа до убытия судна.

4) представление капитаном судна (судовладельцем или уполномоченным им лицом) в ОПК для предварительной проверки судовой роли не позднее, чем за 2 часа до планируемого времени начала пограничного контроля;

5) передача грузовладельцем или уполномоченным им лицом в ТП предварительной информации в соответствии с таможенным законодательством;

6) принятие решения должностными лицами ТП и СКП, ПКВП, ФКП о необходимости участия в государственном контроле судна при убытии судна.

Данное решение принимается на основании сведений, содержащихся в предварительной заявке на убытие судна, а также предварительной информации, переданной в ТП.

О принятом решении должностные лица соответствующих ГКО в письменной форме уведомляют капитана судна (судовладельца или уполномоченное им лицо) и СКМП за 2 часа до планируемого времени убытия судна из порта.

СКМП передает поступившую от ГКО информацию в ОПК.

7) передача грузовладельцем или уполномоченным им лицом должностным лицам ТП, а также СКП, ПКВП, ФКП документов, необходимых для осуществления соответствующего вида государственного контроля;

8) доставка судовладельцем (уполномоченным им лицом) на судно должностных лиц заинтересованных ГКО, принявших решение проводить государственный контроль на борту судна.

24. Действия по государственному контролю убывающих на судах транспортных средств, грузов, товаров и животных, а также водителей транспортных средств, экспедиторов и других лиц, сопровождающих транспортные средства (грузы), осуществляются в следующей последовательности:

1) проверка должностными лицами СКП, ПКВП, ФКП соответствующих документов и информирование должностного лица ТП о возможности пропуска транспортных средств, грузов, товаров и животных через государственную границу Российской Федерации или о целесообразности проведения осмотра (досмотра) транспортных средств, грузов, товаров и животных;

2) действия должностных лиц ТП по транспортному контролю:  
проверка весовых и габаритных параметров транспортных средств;  
сверка государственных регистрационных номеров;  
проверка отличительных знаков государства, на территории которого зарегистрировано транспортное средство;  
проверка необходимых документов;  
контроль за уплатой установленных сборов и административных штрафов;

3) проверка должностными лицами ТП достоверности заявленных таможенному органу сведений, содержащихся в документах, и осуществление других действий по таможенному контролю в отношении убывающих на судах транспортных средств, грузов, товаров и животных в соответствии с таможенным законодательством;

4) совместный осмотр (досмотр) убывающих на судах транспортных средств, грузов, товаров и животных таможенными и пограничными органами с участием при необходимости представителей, соответствующих государственных контрольных органов;

5) принятие решения должностными лицами ГКО о пропуске убывающих на судах транспортных средств, грузов, товаров и животных через государственную границу Российской Федерации;

6) информирование грузовладельца или уполномоченного им лица должностным лицом ТП о принятом решении в отношении убывающих на судах транспортных средств, грузов, товаров и животных;

7) передача грузовладельцу или уполномоченному им лицу документов, оформленных в соответствии с таможенным законодательством ЕАЭС и законодательством Российской Федерации;

8) проверка должностными лицами ОПК документов у водителей транспортных средств, экспедиторов и других сопровождающих транспортные средства (грузы) лиц, принятие решения о пропуске указанных лиц через государственную границу Российской Федерации;

25. Действия по государственному контролю пассажиров и товаров (багажа пассажиров) осуществляются в следующей последовательности:

1) действия по санитарно-карантинному контролю пассажиров при наличии рисков в области санитарно-эпидемиологического благополучия населения:

оценка и анализ информации о санитарно-эпидемиологической обстановке на судне;

проверка медико-санитарной документации судна, медицинского пункта; осмотр лиц (опрос, термометрия);

введение плана оперативных мероприятий в случае выявления больного, подозрительного на заражение опасными инфекционными болезнями;

2) проверка должностными лицами СКП, ПКВП, ФКП документов и багажа пассажиров (при необходимости и наличии в багаже пассажиров товаров, подлежащих указанным видам государственного контроля);

3) проверка должностными лицами ТП документов и багажа пассажиров на соответствие требованиям таможенного законодательства;

4) принятие решения должностными лицами ГКО о пропуске товаров (багажа пассажиров) через государственную границу Российской Федерации;

5) проверка должностными лицами ОПК документов у пассажиров, принятие решения о пропуске пассажиров через государственную границу Российской Федерации.

26. Действия по государственному контролю судна, товаров и членов экипажа судна на борту судна осуществляются в следующей последовательности:

1) проведение предварительных контрольных действий по санитарно-карантинному, ветеринарному, карантинному фитосанитарному контролю и информирование должностного лица ОПК о возможности пропуска судна и членов экипажа судна через государственную границу Российской Федерации;

2) передача капитаном судна (судовладельцем или уполномоченным им лицом) должностным лицам ОПК и ТП, а также СКП, ПКВП, ФКП документов, необходимых для осуществления соответствующего вида контроля;

3) проверка должностными лицами СКП, ПКВП, ФКП соответствующих документов и информирование должностного лица ТП о возможности пропуска судна, товаров, перемещаемых на судне и используемых в качестве судовых припасов, и личных вещей членов экипажа судна через государственную границу Российской Федерации или о целесообразности проведения осмотра (досмотра) судна и указанных товаров;

4) действия по таможенному контролю в отношении судна, а также товаров, перемещаемых на судне и используемых в качестве судовых припасов, и личных вещей членов экипажа судна:



проверка достоверности заявленных ТП сведений, содержащихся в документах, и осуществление таможенного контроля в отношении судна и товаров в соответствии с таможенным законодательством РФ;

проверка средств таможенной идентификации (пломб, печатей и т.п.), наложенных при прибытии судна, и при необходимости их снятие;

проверка наличия на судне судового снаряжения, судовых припасов и судовых запасных частей, заявленных при прибытии судна и использованных во время стоянки судна в порту, и их соответствия записям в декларации о судовых припасах, журналах материального учета и других судовых документах;

проверка соответствия фактического количества погруженных судовых запасных частей, судовых припасов и судового снаряжения заявленному в декларации о судовых припасах, журналах материального учета и других судовых документах;

5) действия по пограничному контролю судна и членов экипажа судна:

опрос капитана судна;

проверка записи в судовом журнале о досмотре судна экипажем (только на судах под Государственным флагом РФ);

проверка документов, принятие решения о пропуске членов экипажа судна через государственную границу РФ;

6) совместный осмотр (досмотр) помещений судна, также товаров, перемещаемых на судне и используемых в качестве судовых припасов, и личных вещей членов экипажа судна должностными лицами заинтересованных государственных контрольных органов;

7) принятие решения должностными лицами ГКО о пропуске судна, товаров, перемещаемых на судне и используемых в качестве судовых припасов, и личных вещей членов экипажа судна через государственную границу РФ;

8) информирование капитана судна (судовладельца или уполномоченного им лица) должностными лицами ОПК и ТП о принятом решении в отношении судна, членов экипажа судна, товаров, перемещаемых на судне и используемых в качестве судовых припасов, и личных вещей членов экипажа судна;

9) передача капитану судна (судовладельцу или уполномоченному им лицу) документов, оформленных в соответствии с таможенным законодательством ЕАЭС и законодательством РФ.

27. В случае, если при осуществлении государственного контроля на борту судна установлено несоблюдение капитаном судна (судовладельцем или уполномоченным им лицом) требований нормативных правовых актов Российской Федерации, регулирующих вопросы осуществления государственного контроля в пунктах пропуска, вследствие которого завершение государственного контроля лиц, транспортных средств и товаров

невозможно, работа должностных лиц ГКО прекращается, о чём информируется СКМП (капитан порта).

После устранения причин, препятствующих работе должностных лиц ГКО на судне, капитан судна (судовладелец или уполномоченное им лицо) повторно подаёт заявку на убытие судна в администрацию порта.

Допускается не более одного переноса работы должностных лиц ГКО на судне на одном судне за одни сутки.

При невозможности убытия прошедшего государственный контроль судна от места осуществления государственного контроля в течение 2 часов в летнее время, а в условиях зимней навигации и сложной ледовой обстановки в течение 6 часов (кроме судов, включенных в состав каравана) должностными лицами ГКО принимается решение об аннулировании ранее принятых решений о пропуске судна, членов экипажа судна, товаров, перемещаемых на судне и используемых в качестве судовых припасов, личных вещей членов экипажа судна через государственную границу Российской Федерации, о чем информируется СКМП.

После устранения причин, препятствующих убытию судна за государственную границу Российской Федерации, капитан судна (судовладелец или уполномоченное им лицо) повторно подаёт заявку на убытие судна в администрацию порта (капитану порта).

#### **IV. Особенности осуществления ГКО основных контрольных действий при государственном контроле отдельных категории лиц, транспортных средств, грузов, товаров и животных**

28. Основные контрольные действия при государственном контроле судов рыбопромыслового флота, а также уловов водных биологических ресурсов и произведенной из них рыбной и иной продукции осуществляются в последовательности, установленной настоящей Типовой схемой, и в соответствии с постановлениями Правительства Российской Федерации от 19 марта 2008 г. № 184 «О порядке оформления судов рыбопромыслового флота, уловов водных биологических ресурсов и произведённой из них рыбной и иной продукции и государственного контроля в морских портах в Российской Федерации» и от 5 марта 2013 г. № 184 «О порядке доставки уловов водных биологических ресурсов, добытых (выловленных) при осуществлении промышленного рыболовства во внутренних морских водах Российской Федерации, в территориальном море Российской Федерации, на континентальном шельфе Российской Федерации, в исключительной экономической зоне Российской Федерации и в Каспийском море, и произведённой из них рыбной и иной продукции в морские порты Российской Федерации, а также и иные места доставки»

Предварительная заявка на прибытие (убытие) судна рыбопромыслового флота подаётся по форме, утверждённой приказом Федерального агентства по рыболовству от 7 июля 2008 года № 18 «Об утверждении формы заявки на

заход (выход) судов рыбопромыслового флота в/из/морские порты в Российской Федерации»

29. Основные контрольные действия при государственном контроле круизных судов, паромов, имеющих разрешения на пассажирские перевозки, и следующих на них пассажиров осуществляется в последовательности, установленной настоящей схемой.

Капитан судна (судовладелец, или уполномоченное лицо) за 72 часа до прибытия судна в российский порт или с выходом из последнего порта передаёт в пограничный орган списки пассажиров, прибывающих в туристических целях, и групповую туристическую программу.

30. Основные контрольные действия при государственном контроле наливных судов, членов экипажа наливных судов (кроме наливных судов, осуществляющих стоянку у выносного причального устройства, и членов экипажа таких судов), а также перемещаемых на них товаров (кроме экспортных наливных грузов) осуществляются в последовательности, установленной настоящей схемой.

Пограничный контроль наливного судна, осуществляющего стоянку у выносного причального устройства, и членов экипажа такого наливного судна при прибытии в Российскую Федерацию и при убытии из Российской Федерации осуществляется в ходе одного подъёма должностных лиц пограничного органа на борт судна при следующих условиях:

Наливное судно и перемещаемые на нём грузы и товары относятся к типам судов и перечню перемещаемых на них грузов, товаров, предусмотренным пунктом 8.3 настоящей схемы;

Судовладельцем или уполномоченным им лицом в ОПК предоставляется судовая роль и документы членов экипажа наливного судна;

Лоцманские суда (ледоколы, буксиры, иные вспомогательные суда), обслуживающие наливные суда, осматриваются должностными лицами ОПК при убытии на лоцманскую проводку (ледокольную проводку, буксировку, осуществление иных операций) и прибытии обратно.

Контрольные действия по таможенному контролю экспортных наливных грузов, перемещаемых через государственную границу Российской Федерации, осуществляются в специально оборудованном для осуществления таможенного контроля помещении – узле учёта (при его наличии).

31. Контрольные действия по осмотру (досмотру) судов, работающих на международных линиях и осуществляющих не менее одного ежедневного судозахода в морской порт Российской Федерации, а также товаров, перемещаемых на них и используемых в качестве судовых припасов, и личных вещей членов экипажа таких судов осуществляется в случаях смены экипажа судна и (или) пополнения судовых припасов.

32. Государственный контроль судна для перевозки навалочных грузов, осуществляющего стоянку у причала в пределах территории морского терминала, членов экипажа такого судна, а также перемещаемых на нём грузов и товаров при прибытии в Российскую Федерацию и при убытии из

Российской Федерации осуществляется в ходе одного подъёма должностных лиц ГКО на борт судна при следующих условиях:

Суда для перевозки навалочных грузов и перемещаемых на них грузы и товары в соответствии с технологическими схемами организации пропуска через государственную границу российской Федерации лиц, транспортных средств, грузов, товаров и животных отнесены к типам судов и перечню перемещаемых на них грузов, товаров, в отношении которых должностными лицами ГКО принимаются решения о разрешении действий, предусмотренных пунктом 8.1. настоящей схемы;

судовладельцем или уполномоченным им лицом в ОПК с использованием электронных средств обработки и передачи данных предоставлена судовая роль членов экипажа судна не позднее чем за 24 часа до его прибытия;

на борту судна отсутствуют лица без правовых оснований для пропуска через государственную границу Российской Федерации, иностранные граждане и лица без гражданства, которым в соответствии с законодательством Российской Федерации не разрешён въезд в Российскую Федерацию, а также лица, в отношении которых принято решение о запрещении выезда из Российской Федерации;

на борту судна отсутствуют грузы и товары, запрещённые к ввозу в Российскую Федерацию и вывозу из Российской Федерации;

сход на берег членов экипажа судна на весь период стоянки у пирса запрещён, за исключением случаев, установленных частью третьей статьи 24 Закона российской Федерации от 1 апреля 1993 г. № 4730-1 «О государственной границе Российской Федерации»;

на территории морского терминала (участка пункта пропуска) созданы условия для соблюдения физическими и юридическими лицами правил режима в пункте пропуска и его инфраструктура обеспечивает возможность автоматизированной погрузки грузов на судах в срок не более 48 часов;

получено разрешение должностных лиц ОПК, ТП, а при необходимости и других ГКО на погрузку после прибытия судна до начала осуществления государственного контроля.

33. Государственный контроль судна для перевозки навалочных грузов, осуществляющего стоянку у причала в пределах территории морского терминала, членов экипажа такого судна, а также перемещаемых на нём грузов и товаров при прибытии в Российскую Федерацию и при убытии из Российской Федерации в ходе одного подъёма не осуществляется в следующих случаях:

Несоблюдения условий, изложенных в пункте 32 настоящей схемы;

Общее время стоянки судна в пункте пропуска превышает 48 часов;

Выявление фактов нарушения членами экипажа судна во время несения вахты, организации порядка посещения судна в период его пребывания в пункте пропуска;

Выявления фактов нарушения членами экипажа судна правил режима государственной границы российской Федерации, режима в пункте пропуска;

Смена членов экипажа судна;

О принятом решении об отказе от осуществления государственного контроля в ходе одного подъёма должностные лица подразделений ГКО информируют СКМП, субъекта транспортной инфраструктуры, осуществляющего хозяйственную и иную деятельность на участке пункта пропуска, на котором осуществляет стоянку судно для перевозки навалочных грузов.

Дальнейшие действия по организации государственного контроля судна для перевозки навалочных грузов, членов экипажа судна, а также перемещаемых на нём грузов и товаров, убывающих с территории Российской Федерации, осуществляются в последовательности предусмотренной пунктом 23 настоящей схемы.

34. Особенности проведения государственного контроля судов под иностранным флагом.

Высадка лоцманов на борт иностранного судна на АР производится с письменного разрешения (телефонограммы) ОПК, при наличии заявки от судовладельца (уполномоченного им лица) и подтверждения портового терминала о готовности приема судна под грузовые операции.

Руководство ОПК может запрещать сход на берег и пребывание на берегу членам экипажей иностранных судов в случае нарушения ими требований законодательства РФ.

Рабочие порта, обслуживающие иностранные суда, пропускаются на них по пропускам, выдаваемым ОПК. При этом докеры-механизаторы допускаются на иностранные суда только в составе бригад при наличии наряда на производство работ на данном судне.

Допуск капитана порта, его заместителей, представителей организаций, агентирующих суда, сотрудников таможенных органов и иных ГКО со служебными целями осуществляется по служебным удостоверениям.

35. Государственный контроль прогулочных и парусных судов под иностранным флагом осуществляется у режимных причалов и на якорной стоянке №5 МПП.

36. Особенности государственного контроля при осуществлении ледокольных проводок.

Данный порядок применяется после официального объявления капитаном морского порта Астрахань, начала ледокольных проводок.

Местом формирования каравана являются якорные стоянки №№ 4,5 МПП.

Местом проведения государственного контроля судов, являются режимные участки и якорные стоянки №№ 4, 5 МПП.

Состав ледокольного каравана и время его отправления определяется капитаном морского порта Астрахань.

При необходимости проведения лоцманской проводки (ледокольной проводки, буксировки судов или осуществления иных операций с использованием вспомогательных судов) лоцманские суда (ледоколы, буксиры, иные вспомогательные суда) осматриваются должностными лицами

ОПК при убытии на лоцманскую проводку (ледокольную проводку, буксировку, осуществление иных операций) и при прибытии обратно.

Списки экипажей лоцманских судов (ледоколов, буксиров, иных вспомогательных судов) представляются должностному лицу ОПК.

37. Суда, работающие в пограничной зоне ВКМСК, осуществляющие лоцманские проводки (ледокольные проводки, буксировки судов) осматриваются должностными лицами ОПК, как при их убытии, так и при прибытии обратно,

Суда, работающие в пограничной зоне ВКМСК, получают разрешение на отход после представления заявки в координационный отдел Пограничного управления. Заявка подается за трое суток, в которой указывается название транспортного средства, Ф.И.О. капитана, количество членов экипажа, № задания, сроки проведения мероприятий, место проведения мероприятий. В день выхода капитану судна необходимо проинформировать ОПК о времени выход из порта и возвращение в порт.

38. Государственный контроль лиц, следующих для осуществления трудовой деятельности, на месторождения, расположенные в Северной части Каспийского моря, осуществляется на режимных участках МПП в порядке, определенном п. 10 настоящей технологической схемы, по согласованию с ГКО.

Суда должны быть оборудованы рабочими местами для осуществления государственного контроля сотрудниками ГКО.

39. Особенности государственного контроля крупногабаритных грузов, контейнеров.

Осмотр крупногабаритных грузов (товаров) и контейнеров производится непосредственно перед их погрузкой или выгрузкой на судно только на режимных участках пункта пропуска в присутствии лиц, обладающих соответствующими полномочиями в отношении транспортных средств, грузов и товаров.

Не позднее, чем за 12 часов до планируемой погрузки (выгрузки) судовладельцем (уполномоченным им лицом) письменно уведомляется ОПК.

Осмотр нефтеналивных судов и транзитных судов с крупногабаритными грузами (товарами) и контейнерами осуществляется на якорных стоянках №№ 4, 5, в случаях невозможности провести осмотр крупногабаритных грузов (товаров) и контейнеров непосредственно на судне, должностные лица органов пограничного и таможенного контроля принимают решение на направление судна к режимному участку для проведения государственного контроля, при этом расходы на выгрузку (погрузку) несет перевозчик (грузовладелец).

По результатам осмотра по требованию лиц, обладающих соответствующими полномочиями в отношении транспортных средств, грузов и товаров, может быть составлен акт установленной формы, либо проставлена на транспортном (перевозочном) документе отметка о проведении осмотра.

Осмотр судов обеспечения морских объектов нефтегазовых месторождений в северной части Каспийского моря с крупногабаритными грузами и контейнерами, которые не имеют возможности прохода к режимным участкам МПП Астрахань под железнодорожным мостом через р. Волга без его разведения, осуществляется на якорных стоянках №№ 4, 5. В случаях невозможности провести осмотр крупногабаритных грузов (товаров) и контейнеров непосредственно на судне, должностные лица органов пограничного и таможенного контроля принимают решение на направление судна к режимному участку для проведения государственного контроля, при этом расходы на выгрузку (погрузку) несёт перевозчик (грузовладелец).

40. Предельно допустимое количество судов под иностранным флагом, одновременно находящихся в МПП «Астрахань».

Трусовский грузовой район АО «Астраханский морской порт»:

- количество судов под иностранным флагом, одновременно стоящих у причала под обработку не должно превышать 2-х единиц;

Перевалочный грузовой район «Солянка» ПАО «Астраханский порт»:

- количество судов под иностранным флагом, одновременно стоящих у причала под обработку одновременно не должно превышать 5-и единиц;

- Грузовой терминал ООО «Альфа-Порт»:

- количество судов под иностранным флагом, одновременно стоящих у причала под обработку не должно превышать 2-х единиц;

Универсальный перегрузочный комплекс ООО СК «Стрелецкое»:

- количество судов под иностранным флагом, одновременно стоящих у причала под обработку не должно превышать 2-х единиц;

■ Грузовой порт ООО «ПФ «ВТС-Порт»:

- количество судов под иностранным флагом, одновременно стоящих у причала под обработку не должно превышать 2-х единиц;

Перегрузочный терминал АО «Грузовая компания «Армада»:

- количество судов под иностранным флагом, одновременно стоящих у причала под обработку не должно превышать 2-х единиц.





**Схема 2. Действия по государственному контролю судна, членов экипажа судна, грузов, товаров и животных на борту судна**  
(В редакции, введенной в действие с 29 октября 2021 года приказом Минтранса России от 20 сентября 2021 года № 320)

Действия по санитарно-карантинному контролю в отношении членов экипажа судна при наличии соответствующих санитарно-эпидемиологических оснований



Опрос капитана судна



Передача капитаном судна (судовладельцем или уполномоченным им лицом) должностному лицу пограничного органа документов, необходимых для осуществления пограничного контроля, должностному лицу таможенного органа документов, предусмотренных регулирующими таможенные правоотношения международными договорами Российской Федерации, актами, составляющими право Евразийского экономического союза, и законодательством Российской Федерации о таможенном регулировании, а также документов, необходимых для осуществления санитарно-карантинного, ветеринарного, карантинного фитосанитарного контроля, а также контроля в области обеспечения качества зерна и контроля в области обращения с пестицидами транспортных средств, грузов, товаров и животных, для их последующей передачи должностным лицам органов санитарно-карантинного, ветеринарного, карантинного фитосанитарного контроля, а также контроля в области обеспечения качества зерна и контроля в области обращения с пестицидами



Действия по пограничному контролю судна и членов экипажа



Проверка должностными лицами органов санитарно-карантинного, ветеринарного, карантинного фитосанитарного контроля, а также контроля в области обеспечения качества зерна и контроля в области обращения с пестицидами соответствующих документов и информирование должностного лица таможенного органа о возможности пропуска или о целесообразности проведения осмотра (досмотра) транспортных средств, грузов, товаров и животных



Действия по таможенному контролю судна, товаров, перемещаемых на судне и используемых в качестве судовых припасов, и личных вещей членов экипажа судна



Совместный осмотр (досмотр) помещений судна, товаров, перемещаемых на судне и используемых в качестве судовых припасов, и личных вещей членов экипажа судна должностными лицами заинтересованных государственных контрольных органов



Принятие решения должностными лицами государственных контрольных органов о пропуске судна, товаров, перемещаемых на судне и используемых в качестве судовых припасов, и личных вещей членов экипажа судна



Информирование капитана судна (судовладельца или уполномоченного им лица) должностными лицами пограничного и таможенного органов о принятом решении в отношении судна, членов экипажа судна, товаров, перемещаемых на судне и используемых в качестве судовых припасов, и личных вещей членов экипажа судна



Передача капитану судна (судовладельцу или уполномоченному им лицу) оформленных документов

**Схема 3. Действия по государственному контролю прибывших на судах транспортных средств, грузов, товаров и животных, а также водителей транспортных средств, экспедиторов и других лиц, сопровождающих транспортные средства, грузы, товары и животных**

(В редакции, введенной в действие с 29 октября 2021 года приказом Минтранса России от 20 сентября 2021 года № 320)

Выгрузка транспортных средств, грузов, товаров и животных с разрешения должностных лиц пограничного и таможенного органов, а при необходимости и иных государственных контрольных органов



Высадка водителей транспортных средств, экспедиторов и других лиц, сопровождающих транспортные средства (грузы), с разрешения должностного лица пограничного органа



Проверка должностными лицами пограничного органа документов у водителей транспортных средств, экспедиторов и других лиц, сопровождающих транспортные средства (грузы), принятие решения о пропуске указанных лиц



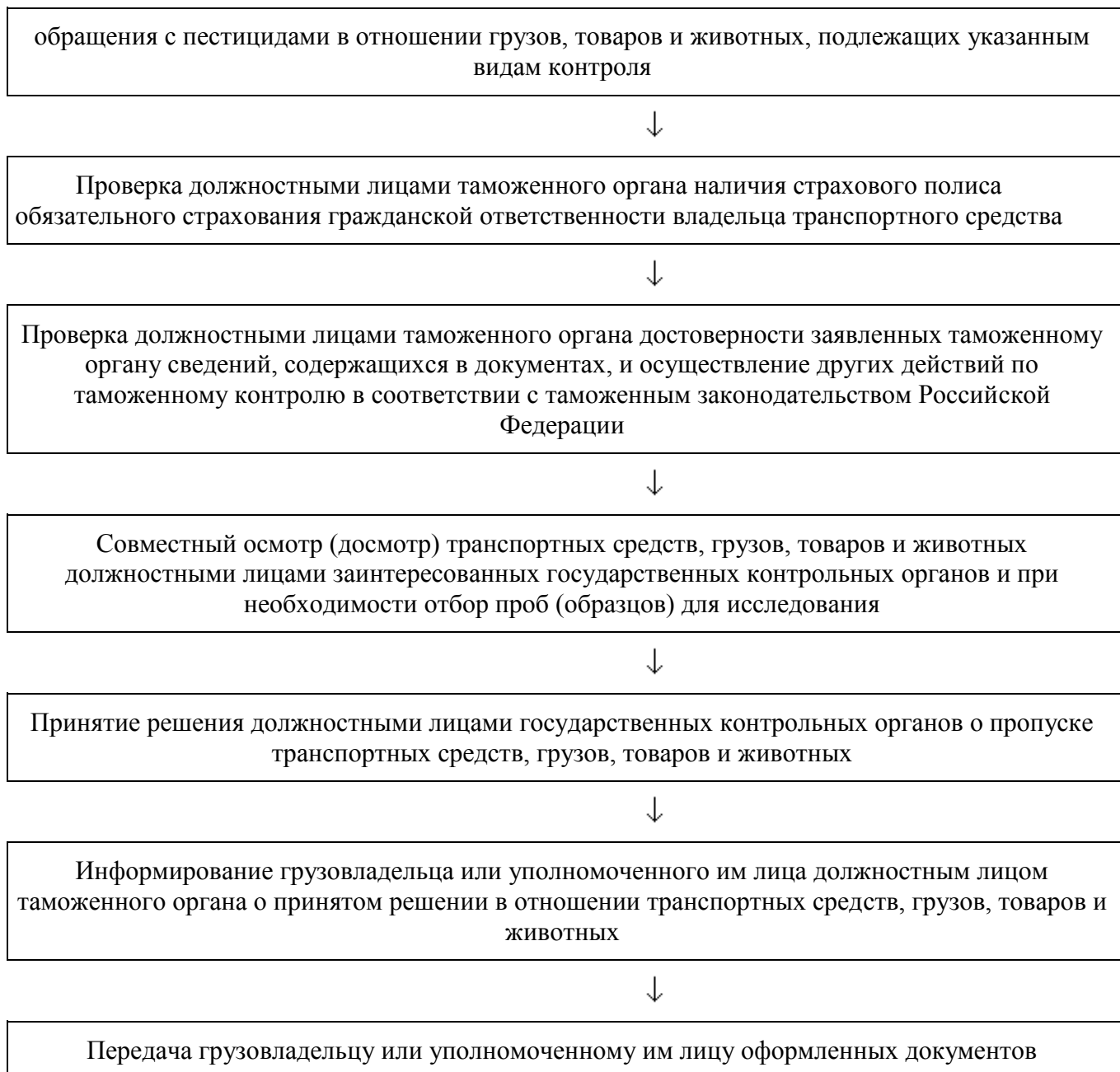
Осмотр прибывших на судах транспортных средств должностными лицами пограничного органа



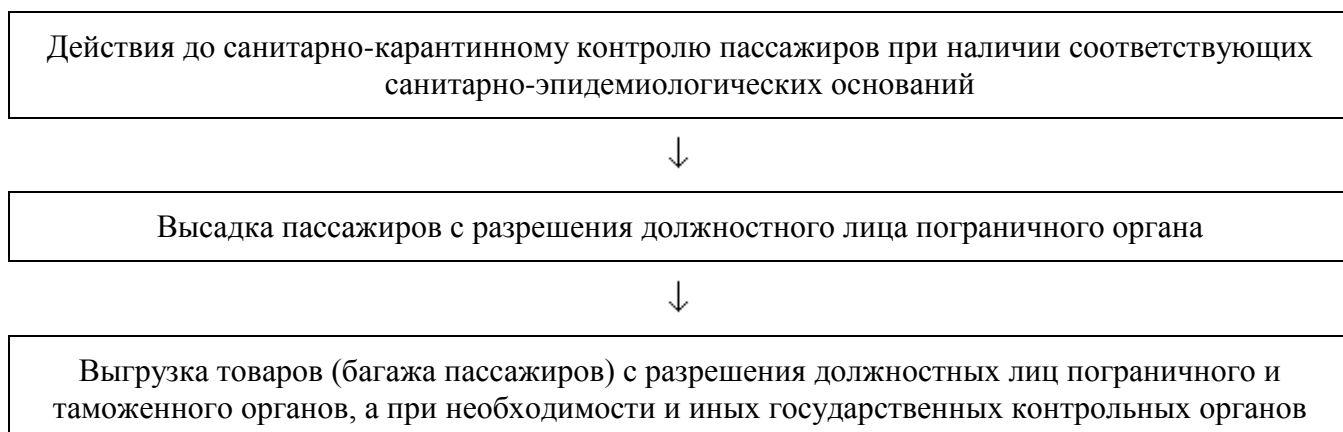
Действия по транспортному контролю должностных лиц органа транспортного контроля в отношении грузовых автотранспортных средств и (или) автобусов



Действия по санитарно-карантинному, ветеринарному, карантинному фитосанитарному контролю, а также контролю в области обеспечения качества зерна и контролю в области



#### **Схема 4. Действия по государственному контролю пассажиров и товаров (багажа пассажиров)**





Проверка должностными лицами пограничного органа документов у пассажиров, принятие решения о пропуске пассажиров



Проверка должностными лицами органов санитарно-карантинного, ветеринарного, карантинного фитосанитарного контроля документов и багажа пассажиров (при необходимости и при наличии в багаже пассажиров товаров, подлежащих указанным видам контроля)



Проверка должностными лицами таможенного органа документов и багажа пассажиров на соответствие требованиям таможенного законодательства Российской Федерации



Принятие решения должностными лицами государственных контрольных органов о пропуске товаров (багажа пассажиров)

Приложение № 2  
к Типовой схеме  
организации пропуска через  
государственную границу  
Российской Федерации лиц,  
транспортных средств, грузов,  
товаров и животных в морских  
и речных (озерных) пунктах  
пропуска через государственную  
границу Российской Федерации  
(п.24-27)

**Последовательность осуществления государственными контрольными органами основных контрольных действий при контроле лиц, транспортных средств, грузов, товаров и животных, убывающих с территории Российской Федерации**  
(с изменениями на 17 ноября 2016 года)

## **Схема 1. Действия по организации государственного контроля**

Подача предварительной заявки на убытие капитаном судна (судовладельцем или уполномоченным им лицом) в администрацию порта (капитану порта)



Передача предварительной заявки на убытие администрацией порта (капитаном порта) в государственные контрольные органы

## **Схема 2. Действия по государственному контролю убывающих на судах транспортных средств, грузов, товаров и животных, а также водителей транспортных средств, экспедиторов и других лиц, сопровождающих транспортные средства, грузы, товары и животных**

Передача грузовладельцем или уполномоченным им лицом должностным лицам таможенного органа, а также органов санитарно-карантинного, ветеринарного, карантинного фитосанитарного контроля документов, необходимых для осуществления соответствующего вида контроля



Проверка должностными лицами органов санитарно-карантинного, ветеринарного, карантинного фитосанитарного контроля соответствующих документов и информирование должностного лица таможенного органа о возможности пропуска или о целесообразности проведения осмотра (досмотра) транспортных средств, грузов, товаров и животных



Действия по транспортному контролю должностных лиц органа транспортного контроля в отношении грузовых транспортных средств и (или) автобусов



Проверка должностными лицами таможенного органа наличия страхового полиса обязательного страхования гражданской ответственности владельца транспортного средства



Проверка должностными лицами таможенного органа достоверности заявленных таможенному органу сведений, содержащихся в документах, и осуществление других действий по таможенному контролю в соответствии с таможенным законодательством Российской Федерации



Осмотр и досмотр транспортных средств, грузов, товаров и животных проводятся таможенными и пограничными органами с участием представителей соответствующих государственных контрольных органов



Принятие решения должностными лицами государственных контрольных органов о пропуске

транспортных средств, грузов, товаров и животных



Информирование грузовладельца или уполномоченного им лица должностным лицом таможенного органа о принятом решении в отношении транспортных средств, грузов, товаров и животных



Передача грузовладельцу или уполномоченному им лицу оформленных документов



Проверка должностными лицами пограничного органа документов у водителей транспортных средств, экспедиторов и других лиц, сопровождающих транспортные средства (грузы), принятие решения о пропуске указанных лиц



Погрузка транспортных средств, грузов, товаров и животных на судно с разрешения должностных лиц пограничного и таможенного органов, а при необходимости и иных государственных контрольных органов



Посадка водителей транспортных средств, экспедиторов и других сопровождающих транспортные средства (грузы) лиц с разрешения должностного лица пограничного органа

### **Схема 3. Действия по государственному контролю пассажиров и товаров (багажа пассажиров)**

Действия по санитарно-карантинному контролю пассажиров при наличии соответствующих санитарно-эпидемиологических оснований



Проверка должностными лицами органов санитарно-карантинного, ветеринарного, карантинного фитосанитарного контроля документов и багажа пассажиров (при необходимости и при наличии в багаже пассажиров товаров, подлежащих указанным видам контроля)



Проверка должностными лицами таможенного органа документов и багажа пассажиров на соответствие требованиям таможенного законодательства Российской Федерации



Принятие решения должностными лицами государственных контрольных органов о пропуске товаров (багажа пассажиров)



Проверка у пассажиров документов должностными лицами пограничного органа, принятие решения о пропуске пассажиров



Посадка пассажиров и погрузка товаров (багажа пассажиров) на судно с разрешения должностных лиц пограничного и таможенного органов, а при необходимости и иных государственных контрольных органов

#### **Схема 4. Действия по государственному контролю судна, товаров и членов экипажа судна на борту судна**

Схема 4 приложения № 2 к настоящей Типовой схеме признана частично не действующей с 17 января 2017 года (со дня вступления решения суда в законную силу) в той мере, в какой она возлагает обязанность на судовладельца (уполномоченного им лицом) доставлять на судно должностных лиц заинтересованных государственных контрольных органов, принявших решение проводить государственный контроль на борту судна – **решение Верховного Суда Российской Федерации от 17 ноября 2016 года № АКПИ16-907.**

Проведение предварительных контрольных действий по санитарно-карантинному, ветеринарному, карантинному фитосанитарному контролю



Представление капитаном судна (судовладельцем или уполномоченным им лицом) в пограничный орган контроля для предварительной проверки судовой роли



Уведомление администрацией порта государственных контрольных органов о времени убытия судна, месте его стоянки, времени и месте сбора должностных лиц заинтересованных государственных контрольных органов



Доставка должностных лиц заинтересованных государственных контрольных органов на судно судовладельцем (уполномоченным им лицом)



Опрос капитана судна



Передача капитаном судна (судовладельцем или уполномоченным им лицом) должностным лицам пограничного и таможенного органов, а также органов санитарно-карантинного, ветеринарного, карантинного фитосанитарного контроля документов, необходимых для осуществления соответствующего вида контроля



Проверка должностными лицами органов санитарно-карантинного, ветеринарного, карантинного фитосанитарного контроля соответствующих документов и информирование должностного лица таможенного органа о возможности пропуска или о целесообразности проведения осмотра (досмотра) судна и товаров, перемещаемых на судне и используемых в качестве судовых припасов, и личных вещей членов экипажа судна



Действия по таможенному контролю судна, товаров, перемещаемых на судне и используемых в качестве судовых припасов, и личных вещей членов экипажа судна



Действия по пограничному контролю судна и членов экипажа судна, принятие решение о пропуске членов экипажа судна



Совместный осмотр (досмотр) помещений судна, товаров, перемещаемых на судне и используемых в качестве судовых припасов, и личных вещей членов экипажа судна должностными лицами заинтересованных государственных контрольных органов



Принятие решения должностными лицами государственных контрольных органов о пропуске судна, членов экипажа судна, товаров, перемещаемых на судне и используемых в качестве судовых припасов, и личных вещей членов экипажа судна



Информирование капитана судна (судовладельца или уполномоченного им лица) должностными лицами пограничного и таможенного органов о принятом решении в отношении судна, товаров, перемещаемых на судне и используемых в качестве судовых припасов, и личных вещей членов экипажа судна



Передача капитану судна (судовладельцу или уполномоченному им лицу) оформленных документов



**Информация об очередности осуществления государственного  
контроля судов в морском пункте пропуска «Астрахань»**

с 08:00 \_\_\_\_\_ до 08:00

п п	Наз ва зва ние суд на ИМ О	Дли на Оса дка	Маршрут		Вре мя на ча ла дви жен ия	Цел ь За ход а Опе рац ия	Аге нтс кая ком па ния	Флаг	Тип суд на	D W N GT	В Н	Дата и время ГКО	Мес то про веден ия ГКО	Судо вла де лец	Наиме нова ние коли чество груза
			От ку да	Ку да											

АКТ

О неготовности судна « \_\_\_\_\_ » флаг \_\_\_\_\_

Порт приписки \_\_\_\_\_

Дата « \_\_\_\_ » \_\_\_\_\_ 20 \_\_\_\_ г. \_\_\_\_\_

Время \_\_\_\_\_ ч. \_\_\_\_\_ мин. \_\_\_\_\_ Место стоянки судна \_\_\_\_\_

Комиссия в составе:

Представителя ОПК \_\_\_\_\_

Представителя ТП \_\_\_\_\_

Представителя судовладельца \_\_\_\_\_

Представителя других ГКО \_\_\_\_\_

Капитана судна « \_\_\_\_\_ » \_\_\_\_\_

Составила настоящий акт в том, что при проведении государственного контроля данного судна на убытие из РФ \_\_\_\_\_

\_\_\_\_\_

\_\_\_\_\_

\_\_\_\_\_

\_\_\_\_\_

\_\_\_\_\_

\_\_\_\_\_

\_\_\_\_\_

\_\_\_\_\_

Вывод: \_\_\_\_\_

\_\_\_\_\_

Представителя ОПК \_\_\_\_\_

Представителя ТП \_\_\_\_\_

Представителя судовладельца \_\_\_\_\_

Представителя других ГКО \_\_\_\_\_

Капитана судна « \_\_\_\_\_ » \_\_\_\_\_

**Подтверждение предварительной заявки на прибытие/убытие судна  
и осуществление государственного контроля**

(не позже чем за 4 часа до планируемого времени  
начала государственного контроля)

Название судна \_\_\_\_\_

Дата и время готовности  
судна \_\_\_\_\_

Место проведения ГКО \_\_\_\_\_

Дата и время передачи  
подтверждения \_\_\_\_\_

Капитан судна  
(судовладелец  
или уполномоченное им лицо) \_\_\_\_\_

(Ф.И.О.)

**Уведомление ГКО  
о готовности судна к осуществлению государственного контроля и  
установления очередности оформления судна в МПП «Астрахань»**

Название судна \_\_\_\_\_

Время подтверждения готовности \_\_\_\_\_

Место оформления судна ГКО \_\_\_\_\_

Номер очередности оформления судна ГКО \_\_\_\_\_

Дата и время передачи уведомления \_\_\_\_\_

Инспектор ГПК СКМП Астрахань \_\_\_\_\_

(Ф.И.О.)